

# Инструкция по установке программы WinTecs 2.8x через сайт WinTecs.by

(редакция 2024-11-21)

## РАЗДЕЛ 1. Что Вам необходимо иметь для установки WinTecs?

1. **Инсталляция программы** – WinTecs 2.8x (закачивается с сайта WinTecs.by из клиентской зоны).
2. **Инсталляция драйвера ключа** - Sentinel Protection Installer 7.6.9 или выше (закачивается с сайта WinTecs.by из клиентской зоны).
3. **Электронный ключ** – Если Вы ранее работали и у Вас в наличии имеется ключ (в виде USB-флешки или LPT-модуля).
4. **Файл конфигурации VPN + Ваш идентификатор** - Если электронного ключа у Вас нет, то Вам необходимо запросить по электронной почте в службе поддержки файл конфигурации VPN (\*.conf) и идентификатор Вашего рабочего места (высылаются на электронный адрес после заполнения регистрационной анкеты и оплаты договора).
5. **Инсталляция VPN «WireGuard»** – Закачивается с сайта разработчика WireGuard, только если предполагается работа через VPN (ссылка указана ниже):  
<https://download.wireguard.com/windows-client/wireguard-installer.exe>
6. Инструкция по подключению конфигурации VPN (высылается службой поддержки вместе с файлом конфигурации VPN).
7. Архив с базой данных с предварительно настроенными профилями и фурнитурой под Ваше предприятие – **папка WTDData**.

## РАЗДЕЛ 2. Как скачать установку WinTecs с сайта?

1. Откройте в браузере сайт <http://WinTecs.by>



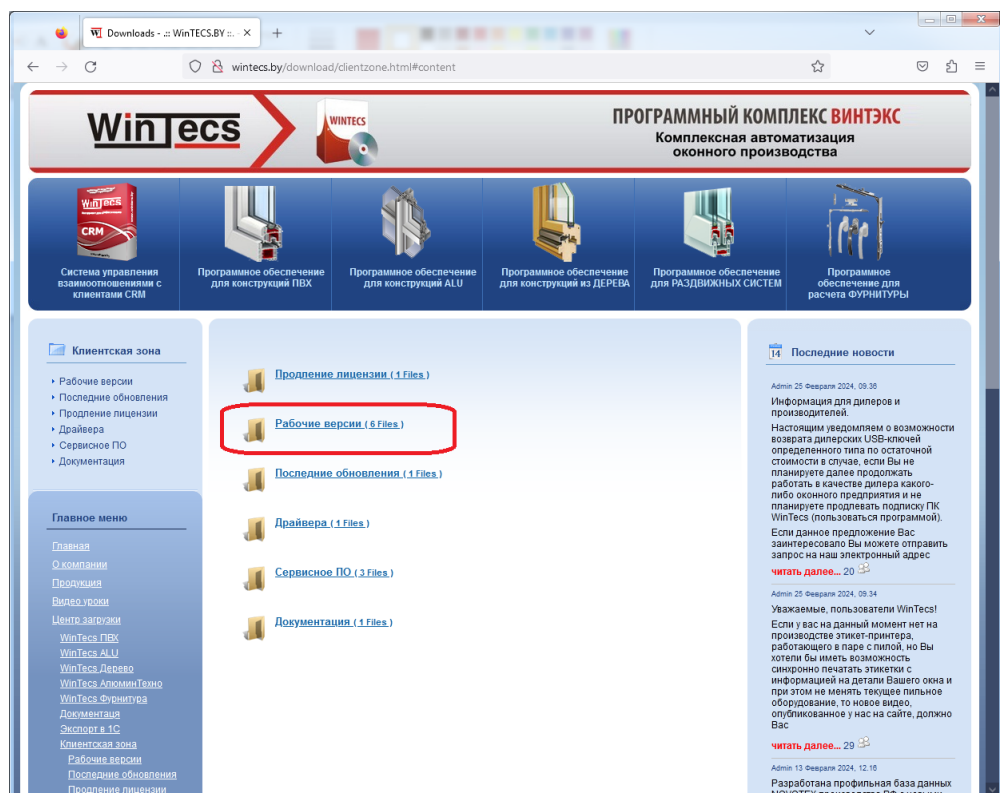
2. Полистайте вниз, слева под главным меню найдите раздел «Клиентская зона»



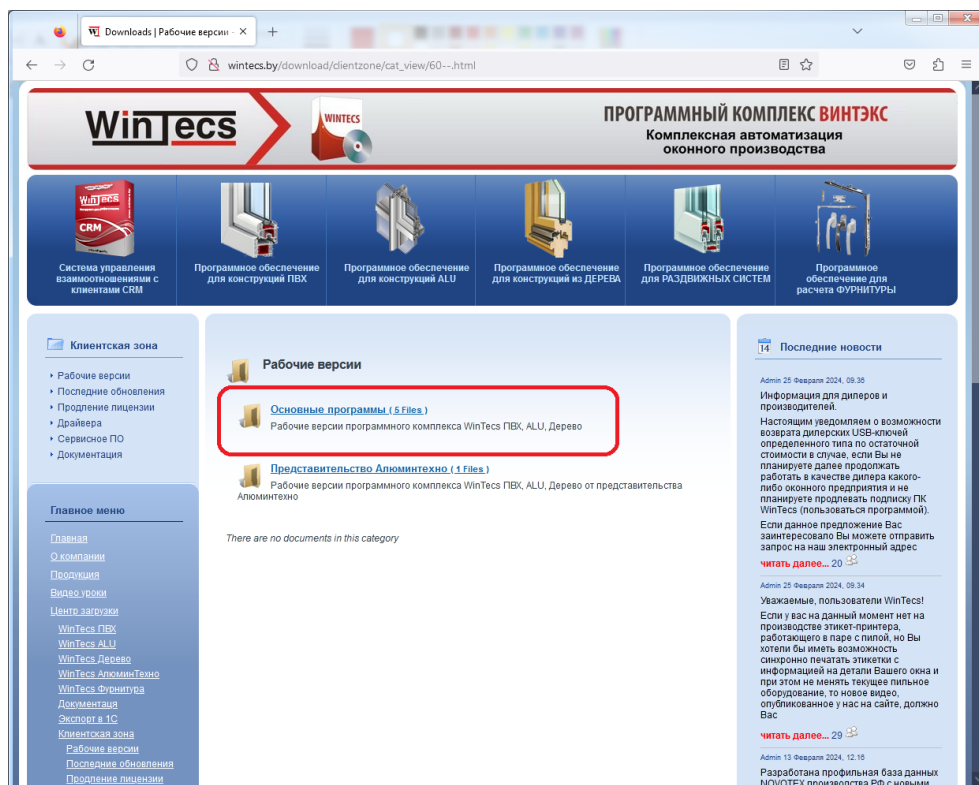
3. Введите в поле Логин (маленькими латинскими): xxx  
Введите в поле Пароль (маленькими латинскими): ууу

Далее нажмите кнопку «Войти».

4. В клиентской зоне зайдите по ссылке «Рабочие версии».

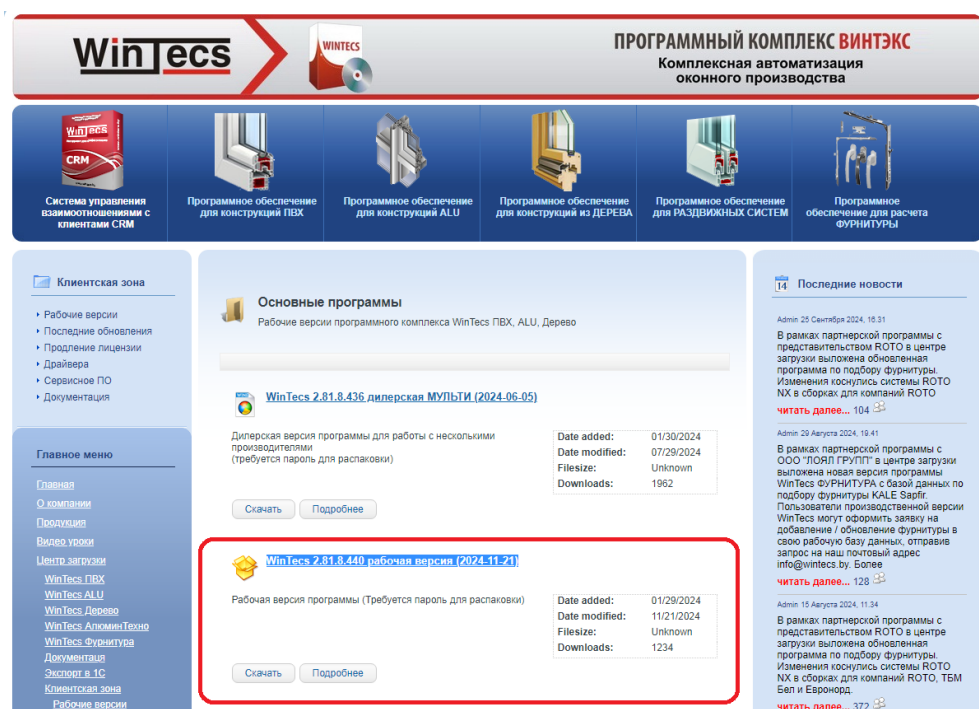


Далее «Основные программы».

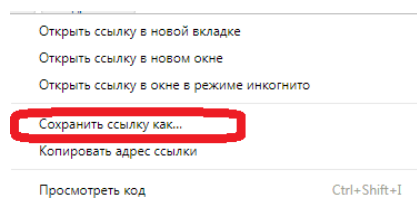


Выбираем версию 2.81 «**WinTecs 2.81.8.440 рабочая версия (2024-11-21)**»

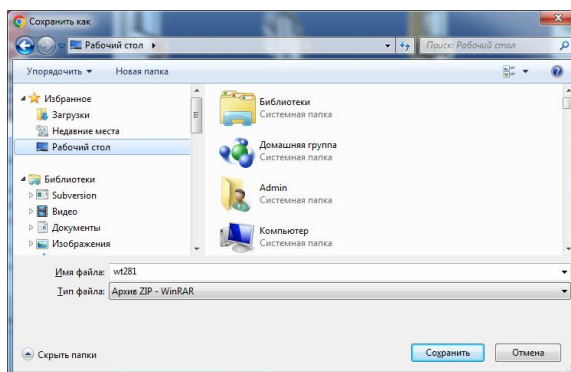
(номер сборки и дата могут отличаться)



Кликаем правой кнопкой мыши на кнопке «Скачать» и выбираем «Сохранить ссылку как...»



Указываем в качестве пути сохранения рабочий стол или любое удобное для Вас место на диске.



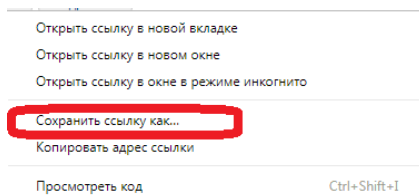
5. После загрузки на рабочем столе или в указанном месте появится архив с инсталляцией – файл **wt281.zip**
6. Если Вы ранее не устанавливали драйвер ключа, то вернитесь на два раздела выше и выберите для скачивания раздел «Драйвера». Если драйвер ранее устанавливался с другой версией программы, то можете пропустить данное действие.



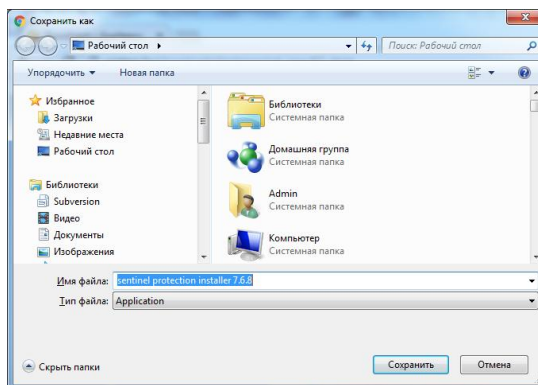
Далее находим «Sentinel Protection Installer»



Кликаем правой кнопкой мыши на кнопке «Скачать» и выбираем «Сохранить ссылку как...»



Указываем в качестве пути сохранения рабочий стол или любое удобное для Вас место на диске.

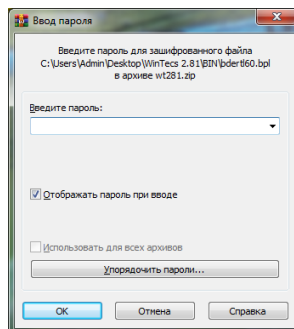


- После того как Вы скачали 2 основных файла (инсталляцию WinTecs и драйвер ключа) Вы можете приступить к установке программы. Для работы через VPN дополнительно скачайте инсталляцию WireGuard.
- Для распаковки архива с WinTecs Вам потребуется пароль, который Вам необходимо запросить у разработчика ПО, отправив на адрес [info@wintecs.by](mailto:info@wintecs.by) письмо с указанием наименования Вашей организации. Письмо должно быть следующего содержания:

*«Организация ..... Просим предоставить пароль для распаковки архива с программой WinTecs.....» (версии указываете так же как оно указано на сайте, например «WinTecs 2.81.8.440 рабочая версия (2024-11-21)» )*

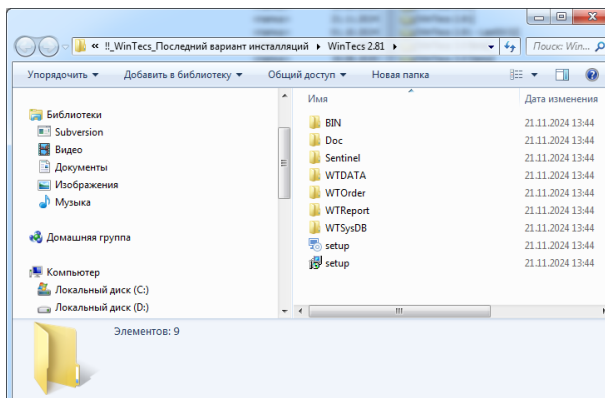
### РАЗДЕЛ 3. Как установить программу?

- Найдите на рабочем столе или в том месте, где Вы сохранили архив **wt281.zip**, правой кнопкой мыши извлеките из архива его содержимое. При распаковке архива запросится пароль, введите его. Пароль высылается, как правило, в текстовом файле в виде длинной строки. Для ввода пароля мы рекомендуем копировать пароль из письма, чтобы избежать ошибки ручного ввода.

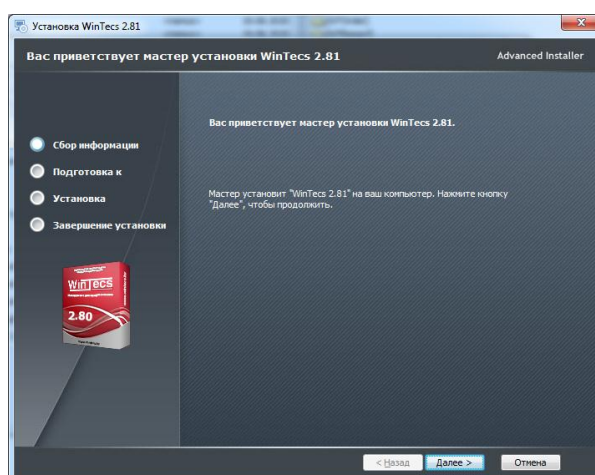


- После распаковки архива на рабочем столе или в указанном месте будет создана папка «WinTecs 2.81» с инсталляцией программы. Откройте ее и запустите для установки файл Setup.exe.





Откроется окно установки. Нажмите «Далее».

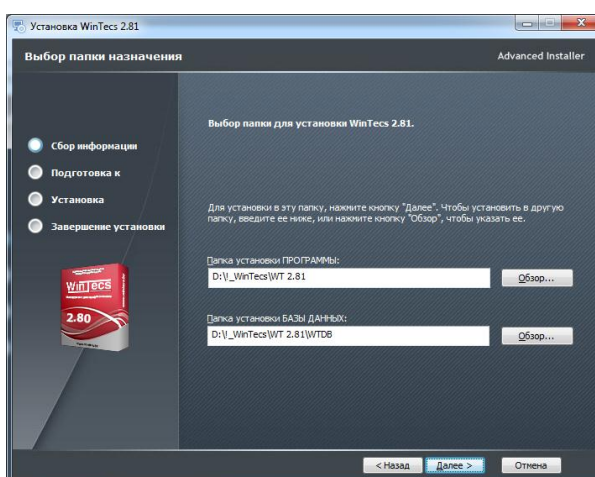


Укажите папку, в которую Вы хотите установить программу, либо оставьте пути по умолчанию.

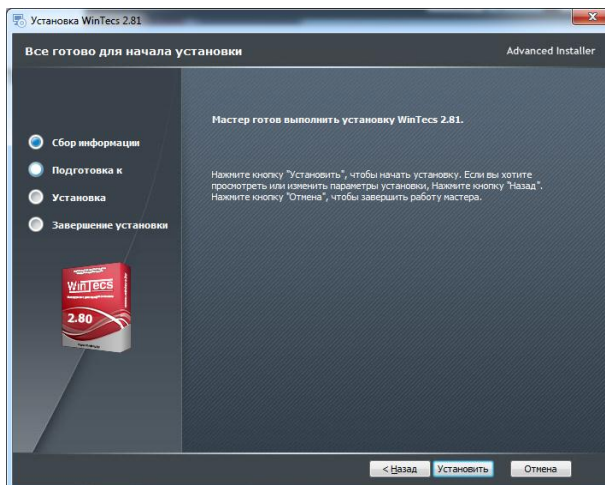
Путь установки по умолчанию «D:\\_WinTecs\WT 2.81». Если диск D: не доступен, или, если на компьютере всего один диск C:, то поменяйте путь установки на (C:\\_WinTecs\WT 2.81) или любой другой доступный диск.

**ВАЖНО!!!** Рекомендуется не устанавливать программу на системный диск, где установлен Windows, а также в стандартную папку "C:\Program Files\" или "C:\Program Files (x86)", т.к. для дальнейшего обновления базы данных и модулей программы Вам могут понадобиться административные права и настройка политик безопасности в Windows.

Нажмите «Далее».



Нажмите «Установить».

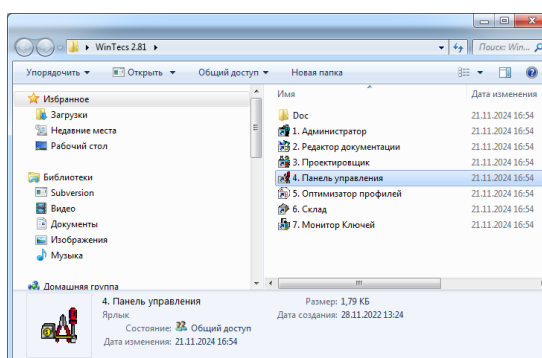


Дождитесь завершения установки программы.

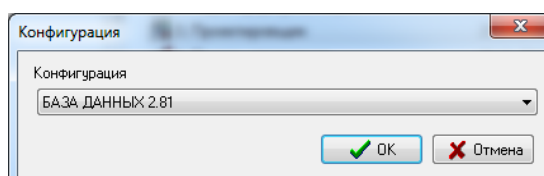
- Найдите на рабочем столе или в том месте, где Вы сохранили драйвер, файл установки «Sentinel Protection Installer 7.6.9.exe» и запустите. Нажмите «Next» и следуйте инструкциям установщика.



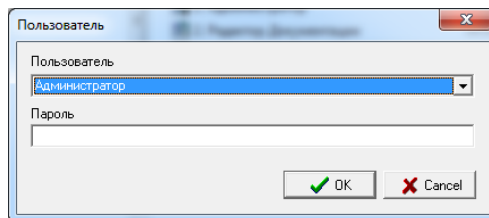
- После установки программы и драйвера ключа подключите электронный ключ к USB-порту, при его наличии, и дождитесь пока Windows обнаружит устройство. Для VPN-соединения ничего подключать не нужно.
- Если Вы все правильно установили, то на рабочем столе появится папка WinTecs 2.81. Откройте папку и выберите модуль «Панель управления».



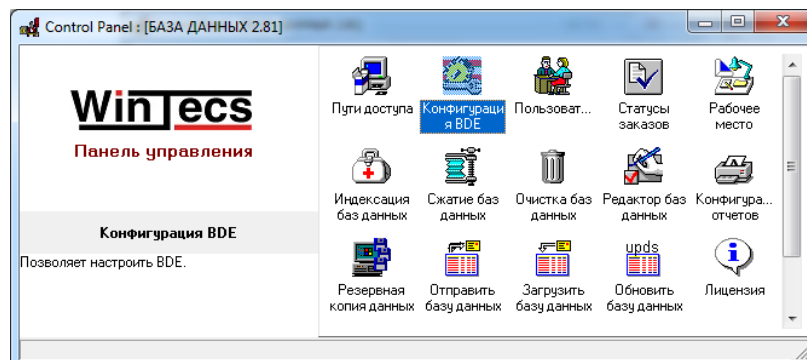
- Выберите конфигурацию «**БАЗА ДАННЫХ 2.81**» и нажмите «ОК».



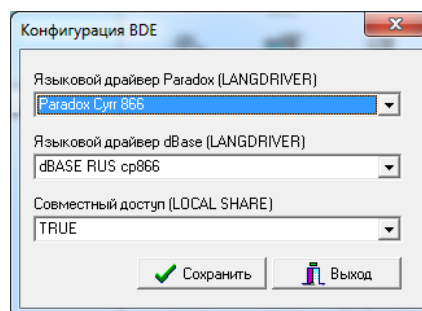
Выберите пользователя «Администратор» по умолчанию и нажмите «ОК».



7. В панели управления выберите раздел «Конфигурация BDE». Если Вы ранее настраивали BDE, Вы можете пропустить этот шаг.

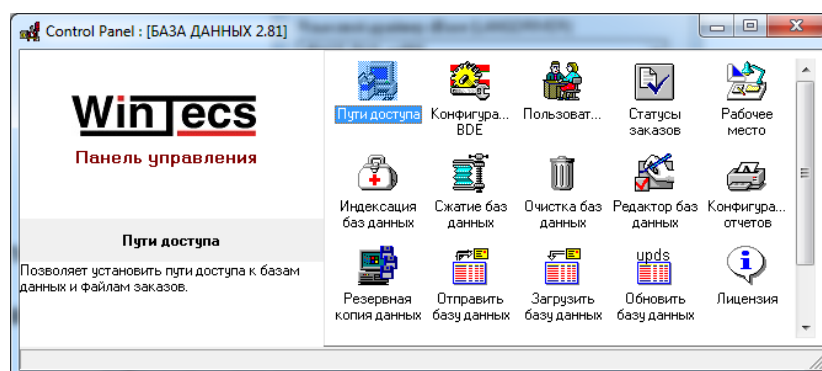


Установите параметры так же как указано на рисунке ниже.



Нажмите кнопку «Сохранить» после чего нажмите кнопку «Выход».

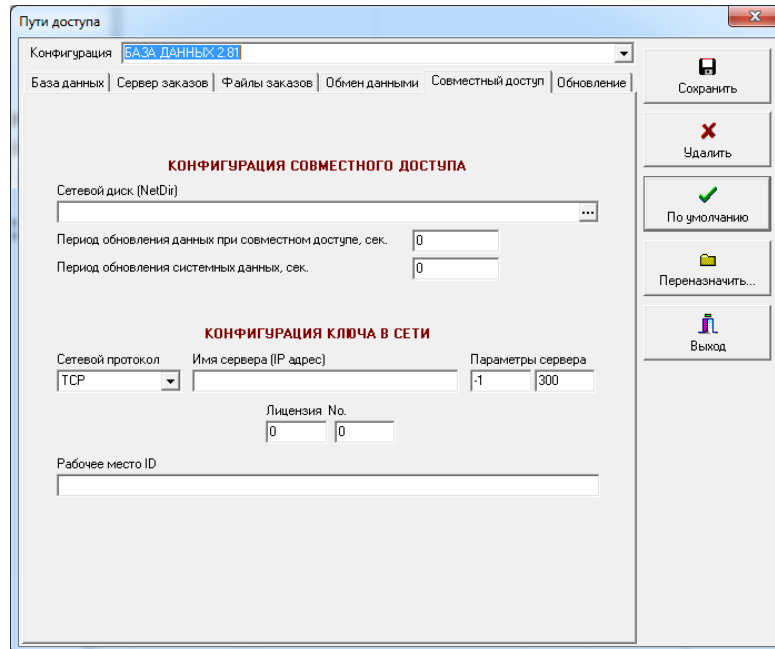
8. В панели управления выберите раздел «Пути доступа».



Далее в списке выбора выберите сверху конфигурацию «БАЗА ДАННЫХ 2.81» и далее закладку «Совместный доступ». Укажите параметры сервера также как указано на рисунке ниже в зависимости от варианта работы: с электронным ключом или через VPN.

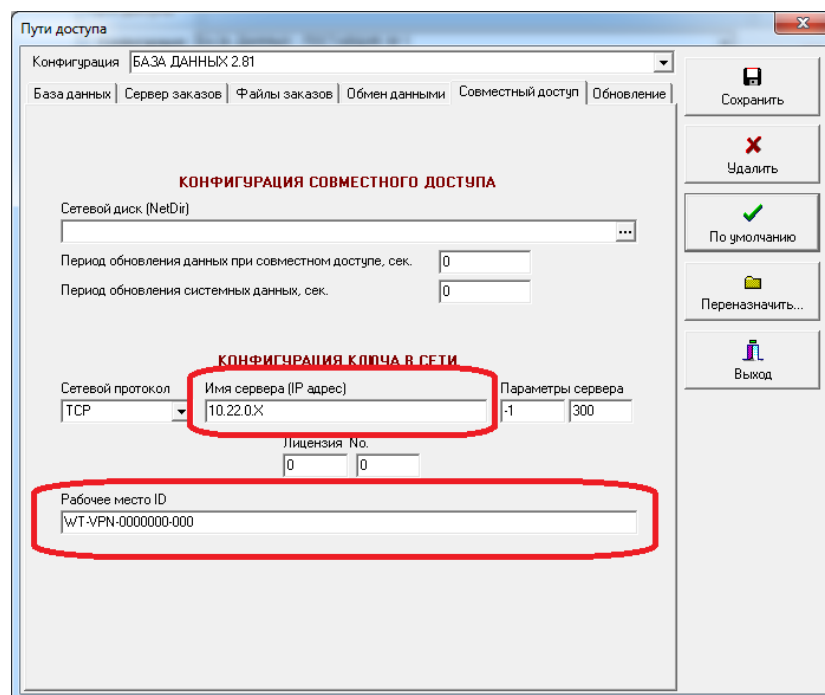


## Вариант 1. С электронным ключом



Если Вы используете сетевой ключ, стоящий на другом компьютере в сети или на сервере, дополнительно требуется указать в графе «Имя сервера (IP адрес)» IP-адрес компьютера, на котором стоит ключ (более детально по вариантам настройки работы в сети смотри инструкцию по сетевой установке).

## Вариант 2. Через VPN

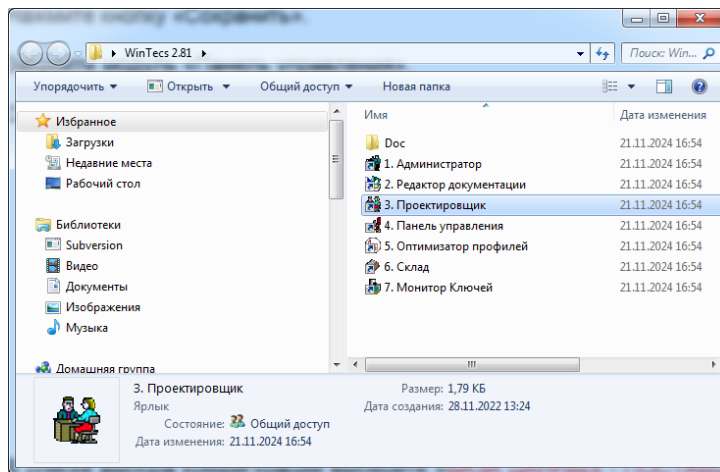


Если Вы используете VPN подключение, Вам необходимо запросить в службе технической поддержки идентификатор Вашего рабочего места (формируется разработчиками).

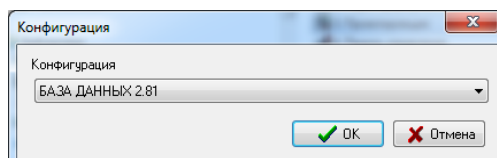
Нажмите кнопку «Сохранить».

9. Закройте модуль «Панель управления».

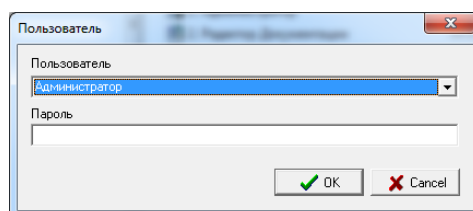
10. Откройте на рабочем столе папку «WinTecs 2.81» и выберите модуль «3. Проектировщик».



11. В списке выбора конфигурации выберите «**БАЗА ДАННЫХ 2.81**» и нажмите «ОК».

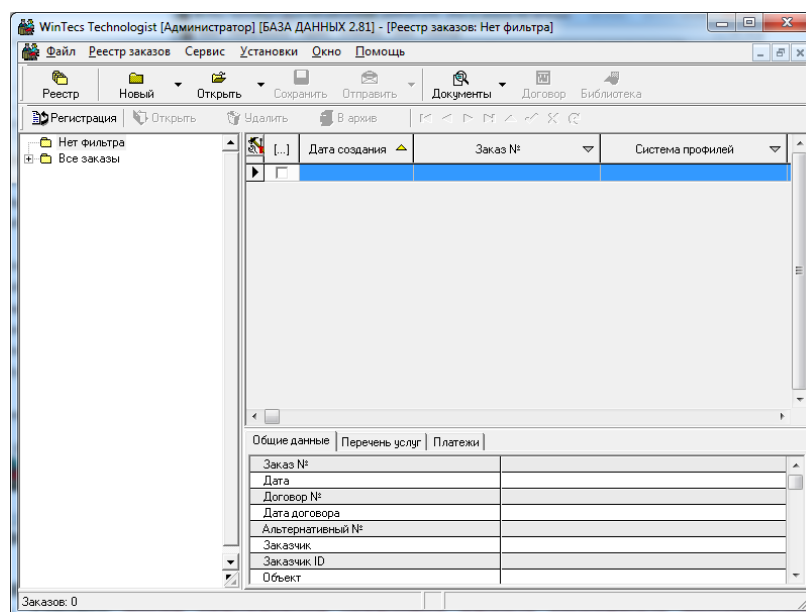


Выберите пользователя «Администратор» по умолчанию и нажмите «ОК».



Если при запуске на экране появится сообщение «Path not found .....», значит новые пути доступа к базам данных были назначены не корректно. Проверьте внимательно настройки в панели управления в разделе «Пути доступа».

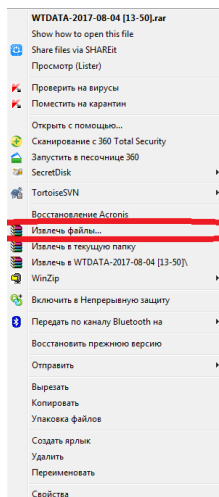
Если настройки были сделаны корректно, программа должна открыться без ошибок и на экране должно появиться окно программы.



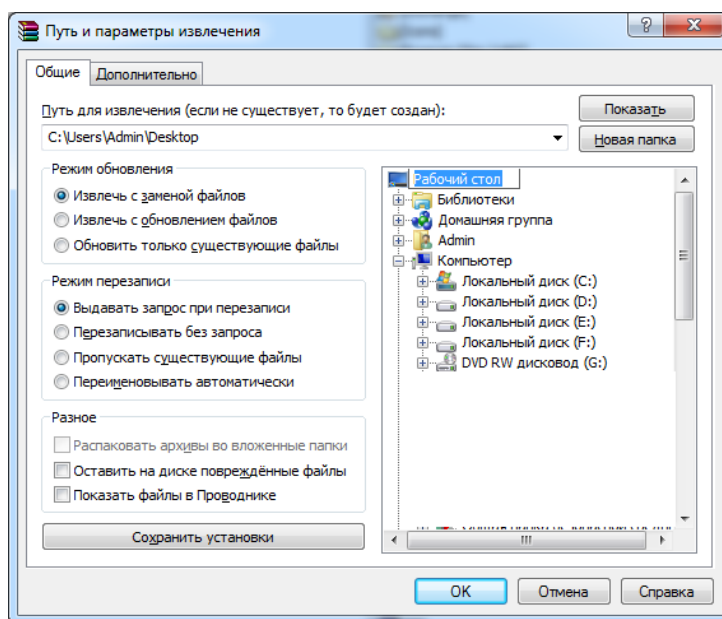
12. Поздравляем Вас, Вы правильно установили программу и создали структуру данных для дальнейшей работы. Однако после стандартной установки данных конкретных производителей (профилей и фурнитуры) в программе не будет. По умолчанию она ставится с пустой базой данных. Поэтому далее Вам необходимо произвести дополнительную настройку программы в соответствии с инструкцией описанной ниже.

#### РАЗДЕЛ 4. Что нужно дополнительно настроить после установки программы?

1. Если Вы устанавливаете программу впервые, то специально под Ваше предприятие собирается база данных с Вашими профилями и фурнитурой (папка WTData), которая пересылается Вам через E-mail в виде архива.
2. После получения базы данных к программе Вам следует:
  - Заменить базу данных – папку WTData. Если база данных предоставлена Вам в виде архива, необходимо извлечь данные. Для этого сохраните архив (файл \*.rar, либо \*.zip, либо \*.7zip, либо другой) из него на рабочий стол или в любое другое удобное для Вас место. Нажмите правой кнопкой мыши на архиве и выберите опцию «Извлечь в ...» (наименование опции может отличаться в зависимости от настройки Windows)



Далее укажите путь для распаковки архива – рабочий стол или любое удобное для Вас место на диске или во временной папке.



После распаковки архива на рабочем столе появится папка WTData.

Если Вы берете базу из Вашего старого архива папки WTData, проверьте что в ней нет старых временных файлов с расширением \*.LCK. Эти файлы будут мешать Вам корректно запустить программу. Их нужно все найти и удалить! Как правило, временные файлы хранятся парами (PARADOX.LCK и PDOXUSER.LCK) и могут оставаться в каждой низлежащей папке внутри WTData. Вам необходимо просмотреть все папки, найти эти файлы и удалить.

Рекомендуем использовать поиск всех файлов с расширением \*.lck для ускорения процесса поиска. Если Вы используете в работе программу Total Commander, то можете воспользоваться поиском через CTRL+F7.



При использовании VPN продление лицензии с Вашей стороны не требуется.

Если Вы работаете со своим электронным ключом, то для работы с программой Вам необходимо будет периодически (в зависимости от предоплаченной подписки) делать продление лицензии, программа при работе будет информировать Вас об этом. Если Вы работаете через VPN, то продление лицензии делается на стороне службы технической поддержки в зависимости от предоплаченного периода.

Если Вы ранее использовали более раннюю версию программы, то Вам вероятнее всего необходимо будет перепрошить Ваш электронный ключ под версию 2.81. Для этого Вам необходимо сделать запрос на перепрошивку ключа на адрес [info@wintecs.by](mailto:info@wintecs.by) в следующем виде:

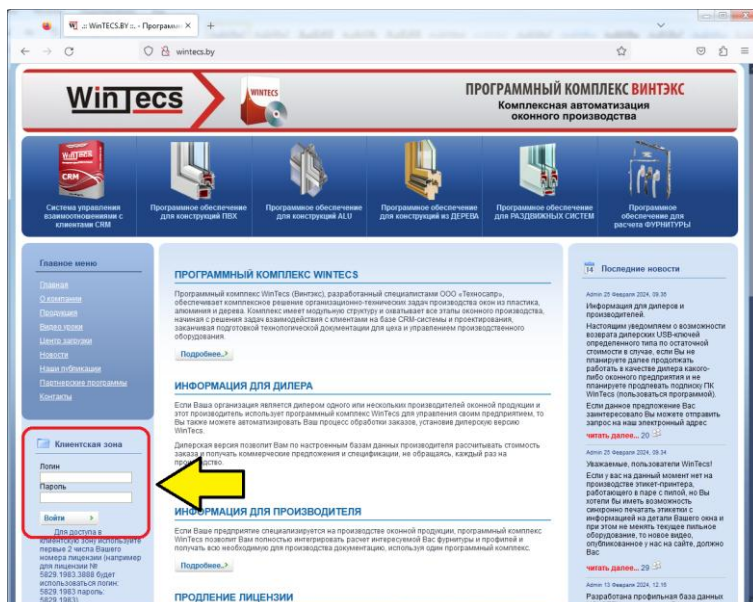
**«Организация ..... Просим перепрошить ключ под версию 2.81..... Номер лицензии XXXX.XXXX» (номер лицензии Вы можете посмотреть через панель управления WinTecs, так как это описано ниже)**

Номер лицензии будет проверен и на сайте будет размещено обновление прошивки ключа. После подтверждения со стороны службы поддержки WinTecs, Вы сможете сделать продление согласно инструкции ниже.

1. Откройте в браузере сайт <http://WinTecs.by>



2. Полистайте вниз, слева под главным меню найдите раздел «Клиентская зона»



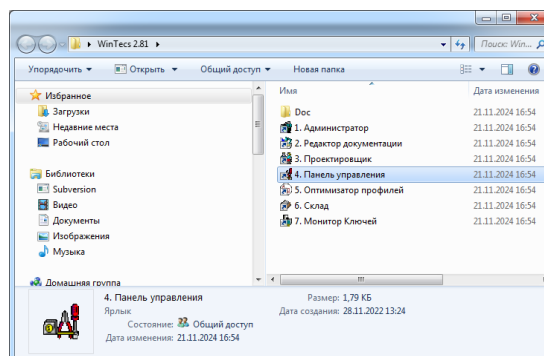


3. Пройдите авторизацию в клиентской зоне в левой части экрана. Введите Ваш логин и пароль и нажмите кнопку «Войти». В качестве логина и пароля используйте первые два числа Вашего номера лицензии (например, для лицензии № 5128.1244.0.0.3398 будет использоваться логин: 5128.1244 пароль: 5128.1244).

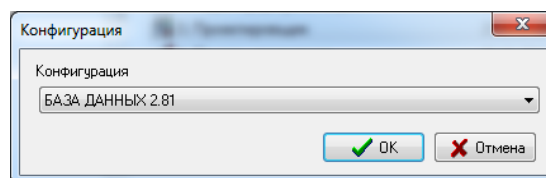
Если Вы ставите программу впервые и пока не знаете Ваш номер лицензии, используйте временно для доступа в клиентскую зону

дежурный логин: xxx и пароль: ууу.

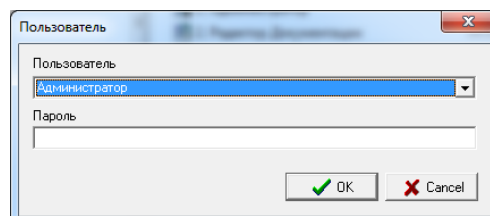
4. Для того, чтобы узнать Ваш номер лицензии откройте на рабочем столе папку с программой WinTecs 2.81 и выберите модуль «Панель управления».



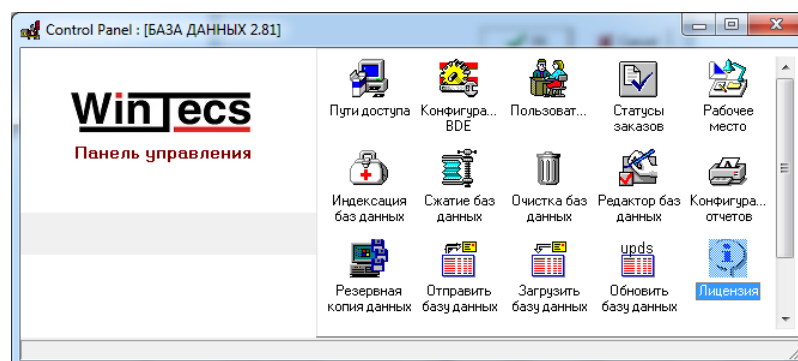
5. Выберите конфигурацию «БАЗА ДАННЫХ 2.81» и нажмите «ОК».

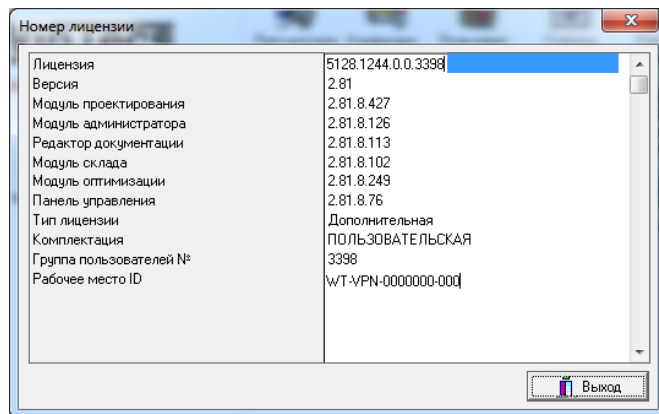


Выберите пользователя «Администратор» по умолчанию и нажмите «ОК».



6. В панели управления выберите раздел «Лицензия».



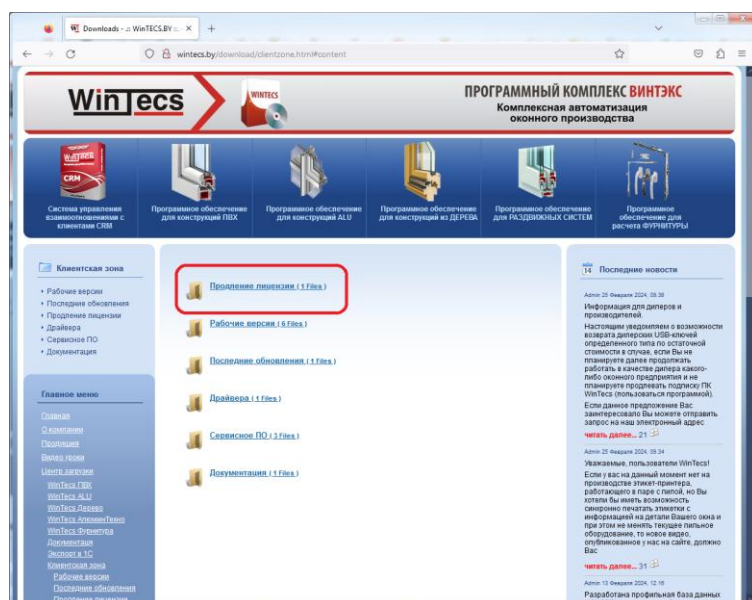


Используйте Ваш номер для доступа в клиентскую зону как описано выше.

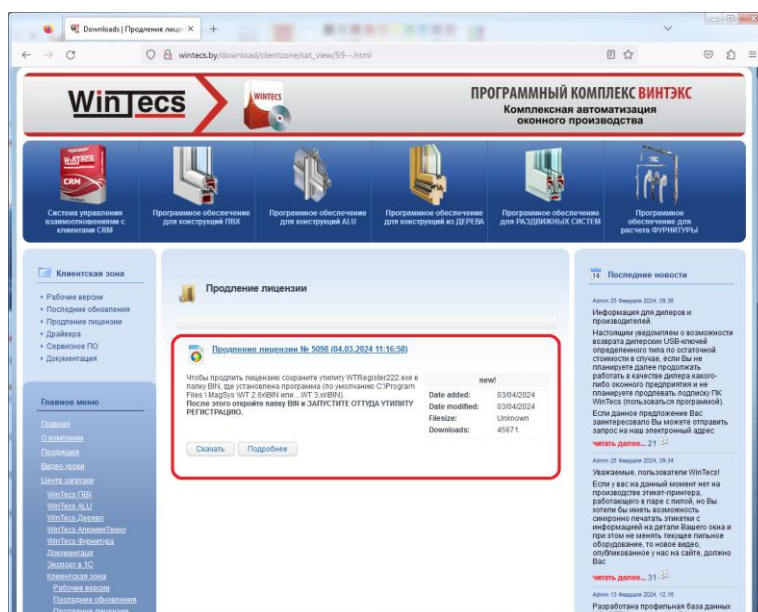
Если Вы обнаружили проблему с доступом в клиентскую зону под Вашим логином, напишите запрос в произвольной форме в службу поддержки WinTecs по адресу [info@wintecs.by](mailto:info@wintecs.by), указав Ваш номер лицензии. Используйте временно для доступа в клиентскую зону

дежурный логин: **xxx** и пароль: **yyy**.

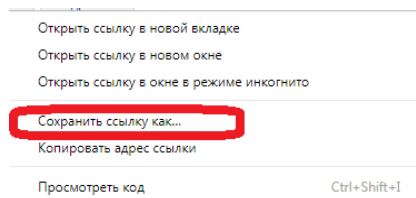
- В клиентской зоне зайдите по ссылке «Продление лицензии».



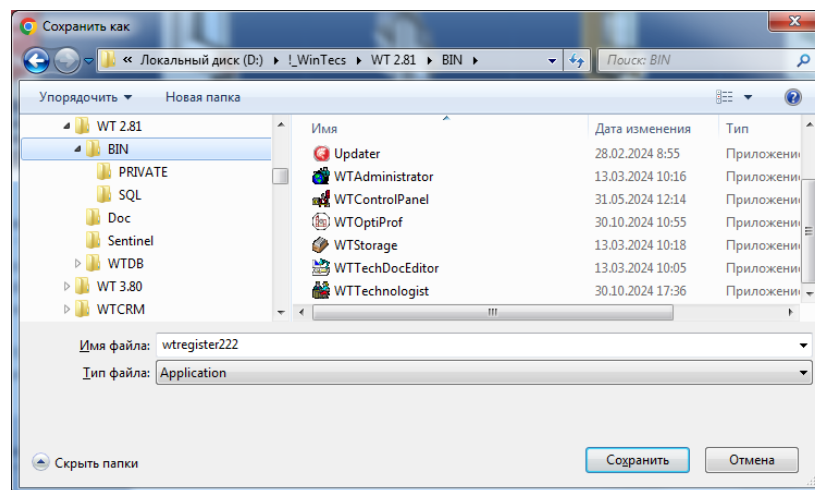
- Далее находим утилиту продления.



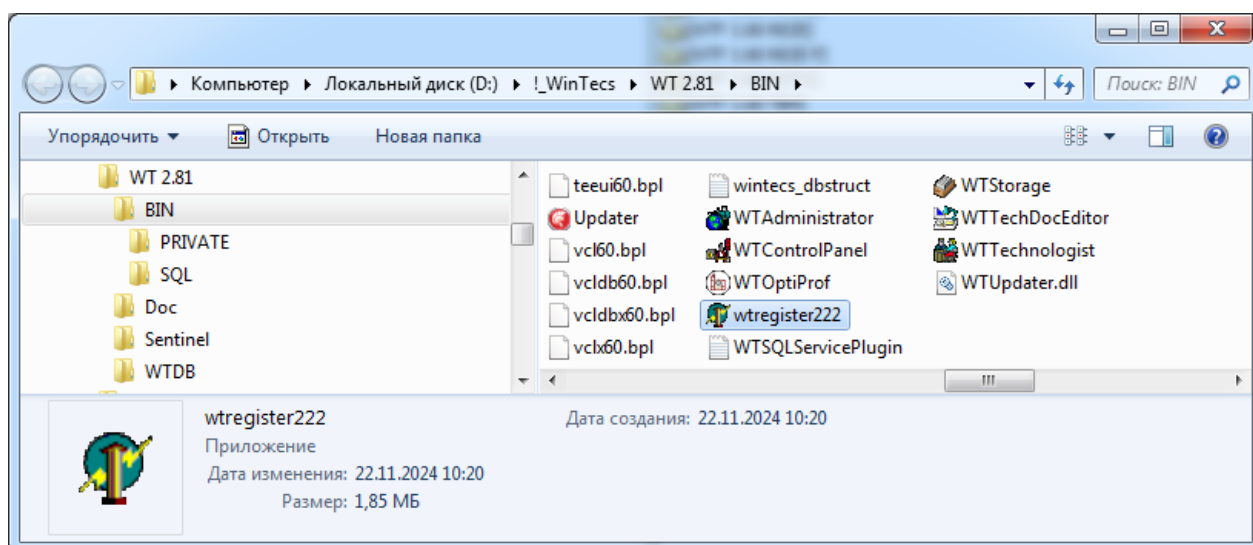
Кликаем правой кнопкой мыши на кнопке «Скачать» и выбираем «Сохранить ссылку как...»



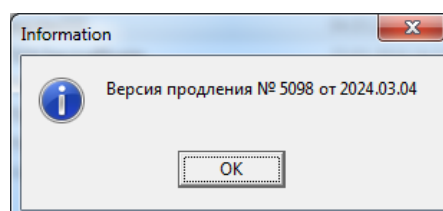
Указываем в качестве пути сохранения папку BIN, где установлена программа (для нашего примера «D:\!\_WinTecs\WT 2.81\BIN»).



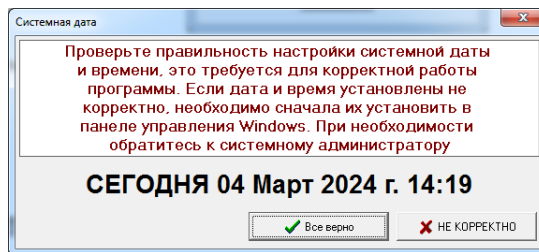
9. Далее, чтобы продлить лицензию закройте сайт и откройте через «МОЙ КОМПЬЮТЕР» или проводника Windows папку BIN, где была сохранена утилита продления. Найдите в ней файл WTRegister222.exe и запустите его.



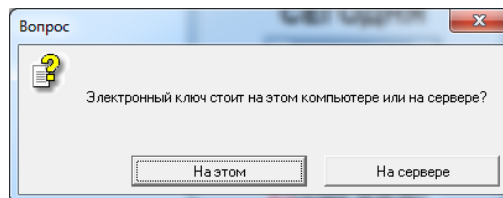
10. Откроется окно номера продления. Нажмите «ОК».



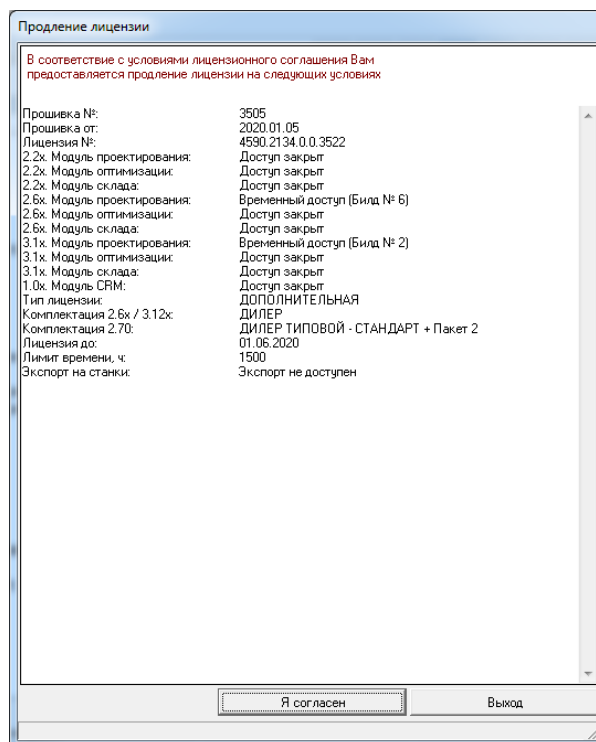
11. Проверьте актуальность текущей даты, при необходимости скорректируйте ее в системных настройках Windows.



12. Далее откроется запрос адреса компьютера, где стоит ключ. Для локальной версии (если ключ стоит на этом компьютере) нажмите «На этом».



13. Если идентификация ключа пройдет удачно на экране появится информационное окно.



Нажмите кнопку «Я согласен».

Если из-за настройки размера системного шрифта в Windows у Вас не видна кнопка «Я согласен» при открытии окна - просто нажмите на клавиатуре кнопку «Enter».